

AbsolventInnen-Tracking der Universität Wien (Studie 2003 – 2014)

Die Universität Wien führt seit 2008 ein regelmäßiges Monitoring der Arbeitsmarktintegration und der Erwerbskarrieren ihrer AbsolventInnen durch. Zentrale Ergebnisse aus der aktuellen Studie werden veröffentlicht, um systematisch Informationen zu Karriereverläufen der AbsolventInnen zur Verfügung zu stellen. Die Studie beruht auf einer Zusammenarbeit von UNI PORT und der Besonderen Einrichtung für Qualitätssicherung mit der Statistik Austria.

Zur Studie

Zur Ermittlung der **Berufseinstiegsprofile in den österreichischen Arbeitsmarkt** wurden die Sozialversicherungsdaten der AbsolventInnen der Universität Wien der Jahre 2003-14 analysiert. Dadurch stehen objektive Daten über den Berufseintritt und die ersten fünf Erwerbsjahre nach Studienabschluss zur Verfügung. Insgesamt konnte der Beginn der Erwerbskarriere von 43.291 AbsolventInnen nachgezeichnet werden. Da viele Bachelor- und Masterstudien erst vor wenigen Jahren an der Universität Wien eingeführt wurden, liegen hier noch nicht für alle Studienrichtungen aussagekräftige Daten vor. Die vorliegende Auswertung erfolgt nach Studienkennzahlgruppen. Die Analyse wurde von der österreichischen Datenschutzbehörde genehmigt und der Statistik Austria in der Weise durchgeführt, dass keine Rückschlüsse auf Einzelpersonen möglich sind.

Ergebnisse

Bei der Angabe der Werte in der Studie handelt es sich um **Medianwerte**, nicht um Mittelwerte. Der Median stellt die „mittlere Person“ dar. Beispielsweise liegen bei Einkommensdaten 50% der Personen über diesem Medianwert und 50% unterhalb. Der Medianwert ist robuster gegenüber Verzerrungen, die bei einer sehr ungleichen Verteilung entstehen können. Wenn etwa wenige Personen sehr viel verdienen, würde der Mittelwert in diese Richtung verzerrt werden. Folgende Ergebnisse sind in den Grafiken aufbereitet:

- **Suchdauer** bis zur Erstbeschäftigung nach Studienabschluss
- **Einkommen** im Zeitverlauf von 5 Jahren
- **Erwerbsstatus** im Zeitverlauf von 5 Jahren
- **Top-Wirtschaftsbranchen** 1 Jahr und 5 Jahre nach Abschluss

Fehlende Werte in den Ergebnisdarstellungen bedeuten, dass hier für den entsprechenden Analysepunkt nicht genug Rohdaten (mindestens 5 Fälle) vorlagen, um die **Anonymität** der AbsolventInnen sicher zu stellen.

Einschränkungen der Studie hinsichtlich Aussagen und Interpretationen

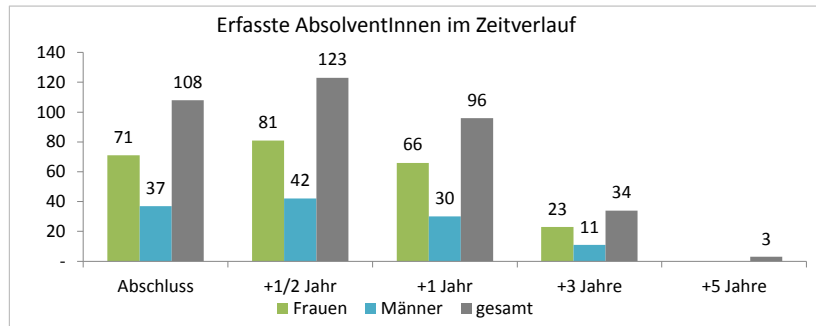
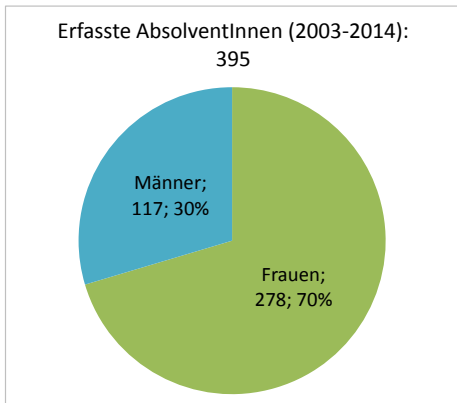
- **Fallzahlen:** Insbesondere bei kleinen Studienrichtungen resultieren die Ergebnisse aus den Daten von wenigen AbsolventInnen und sind daher mit Vorsicht zu interpretieren. Auch lassen sich nicht alle AbsolventInnen in den Daten des Hauptverbandes der Sozialversicherungsträger finden (z.B. wenn sie im Ausland arbeiten).
- **Beschäftigungsausmaß:** In den Daten des Hauptverbandes der Sozialversicherungsträger sind keine Informationen über das Beschäftigungsausmaß enthalten (Vollzeit/Teilzeit). Es ist demnach auch nicht möglich zu erkennen, in welchem Maß geringere Einkommen auf geringere Arbeitszeiten zurückzuführen sind.
- **Qualität und Zufriedenheit mit der Beschäftigung:** Die Studie lässt keine Rückschlüsse über die Qualität und Zufriedenheit mit der Beschäftigung zu, oder ob es sich um eine ausbildungsadäquate Beschäftigung handelt.
- **Besonderheiten beim Berufseinstieg:** Manche Fächer weisen Besonderheiten beim Berufseinstieg auf: Rechtswissenschaften (Gerichtsjahr), Lehramtsstudien (Unterrichtsjahr), Pharmazie (AspirantInnenjahr), Psychologie (Klinische/r PsychologIn und GesundheitspsychologIn). Dies beeinflusst u.a. das Einkommen zum Berufseinstieg.

Sample

Um die Erwerbskarrieren der Personen nachzuzeichnen, die erstmals ein Studium abschließen und die Universität verlassen, um in den Arbeitsmarkt einzutreten, wurden die folgende AbsolventInnen nicht in die Studie aufgenommen:

- Personen, die bereits einen gleich- oder höherwertigen Abschluss erreicht haben
- Personen, die im darauffolgenden Semester ein fortführendes Studium begonnen haben
- Personen, die älter als 35 Jahre sind

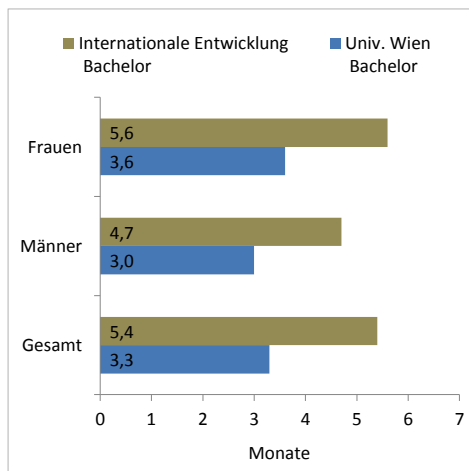
n.a. = nicht angegeben, da Fallzahl zu gering um Anonymität zu gewährleisten



Anzahl der AbsolventInnen, die laut Definition zum entsprechenden Stichtag in den Daten des Hauptverband der österreichischen Sozialversicherungsträger aufscheinen, und somit zu den gegebenen Zeitpunkten (Abschluss, 1/2 Jahr, 1 Jahr, 3 Jahre oder 5 Jahre nach Abschluss) in der Studie erfasst werden konnten.

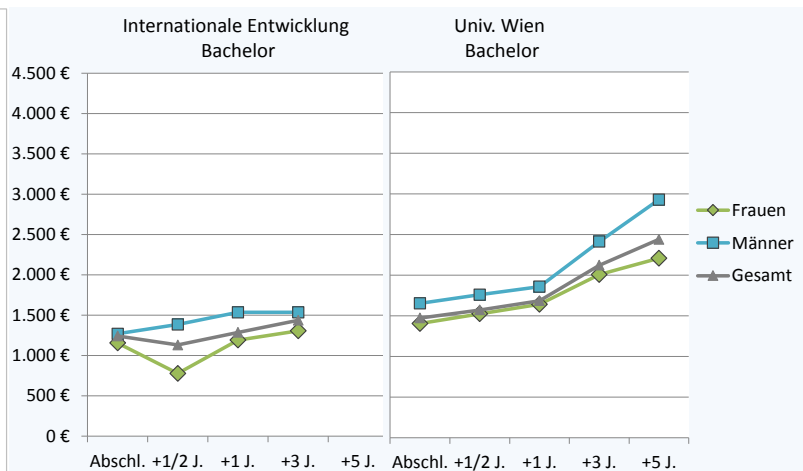
Suchdauer

bis zur Erstbeschäftigung nach Studienabschluss, Median



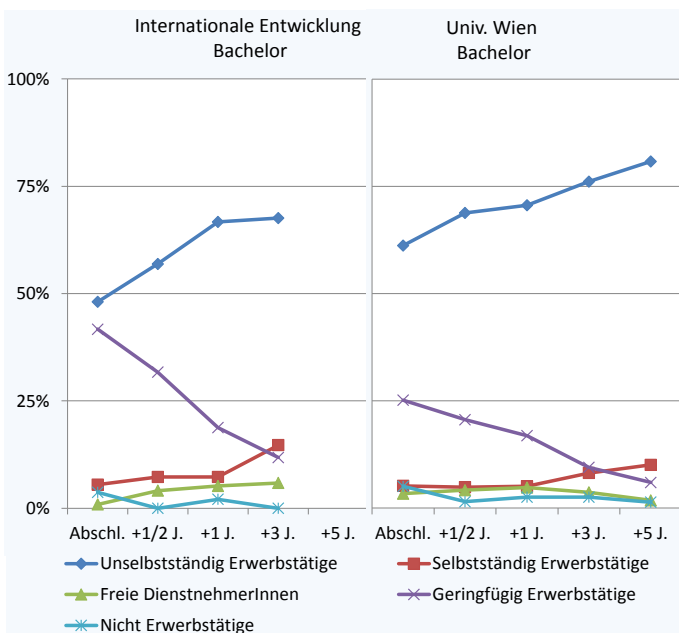
Einkommen

Monatliches Einkommen, Median (brutto, inflationsbereinigt)



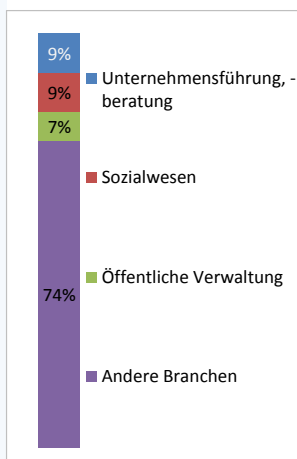
Erwerbsstatus und Branchen

Erwerbsstatus (inkl. Studierenden- bzw. Übergangsjobs)



Top 3 Wirtschaftsbranchen (ÖNACE), 1 Jahr nach Abschluss

Top 3 Wirtschaftsbranchen (ÖNACE), 5 Jahre nach Abschluss



n.a.

ÖNACE: Die österreichische Version der europäischen Wirtschaftstätigkeitenklassifikation NACE (Nomenclature générale des activités économiques dans les communautés européennes).